

令和7年度  
事業報告書

社会福祉法人琴平町社会福祉協議会

# 目 次

事業総括	P1
I、法人運営	P2～P6
1, 会員の状況	P2
2, 理事会の開催、監事による監査	P2
3, 評議員会の開催	P3
4, 組織及び事務局運営	P3～P4
5, 事業打合せ及び研修	P4～P5
6, 実践報告	P5
7, 視察来所	P6
8, 広報・啓発活動	P6
II、地域共生社会における地域福祉の推進	P6～P27
1, 地域福祉推進に向けた包括的推進体制の構築	P6～P23
2, 福祉教育ボランティア学習	P23～P24
3, 各行事の開催	P25
4, 関係機関・団体との連携と協力	P25～26
5, 相談支援・権利擁護	P26～P27
III、介護・生活支援サービス	P28～P33
1, 在宅福祉サービス及び生活支援サービス事業	P28～P30
2, 介護・障害福祉サービス	P30～P33
IV、共同募金運動	P33～P35
V、収益事業	P35～P36
1, 特産品活用事業	P35～P36
VI、公益事業	P36
1, まちのキッチン「もぐもぐ」の運営	P36

# 事業総括

令和7年度は、前年度に本格的に始まった「重層的支援体制整備事業」を、より具体的に住民の助け合いへと結びつけた1年であった。

まず、大きな柱である「全世帯訪問」の進展が挙げられる。令和6年度は約2,200世帯を訪問し、まずは社協の存在を知ってもらうことに重点を置いていた。これに対し、令和7年度は最終的に約3,450世帯まで訪問を広げ、町内のほぼ全域に足を運ぶことができた。単に訪問するだけでなく、職員が記録した「気づきシート」から住民の困りごとを細かく分析し、すぐに支援が必要な世帯を専門の窓口へつなげるなど、一歩踏み込んだ活動へと進化したのである。

組織の運営と経営の安定についても、確かな手応えがあった年だ。物価高による経営への不安が課題であったが、令和7年度は町役場との「実務者会議」を2か月ごとに粘り強く続けた。その結果、お弁当を届ける「配食サービス」の委託料が増えるなど、行政との協力関係が強まり、経営の健全化に向けた具体的な成果が得られた。また、これまでの福祉関係者だけでなく、令和7年度からは教育委員会や子ども保健課も会議に参加するようになった。これにより、高齢者だけでなく、子どもや子育て世帯も含めた全世代対応型の「町全体で支え合う仕組み」がより推進されたといえる。

一方で、課題も残っている。訪問介護では、採用して体制を整えようとしたものの、思うように人材確保ができなかったこともあり件数は伸ばせなかった。また、会員の減少による会費収入の減少があるので、会員確保について何かしらの対策をしていく必要がある。

総じて令和7年度は、前年度に蒔いた「地域との出会い」という種を大切に育て、具体的な支援の形へとつなげた年であった。今後は、この2年間で積み上げた住民の声をしっかりと形にし、令和8年度以降の新しいサービスづくりに繋げていくことが求められている。

## 令和7年度重点目標

### ① 全世帯訪問の分析と地域に根差した新しいサービス開発

全世帯訪問を実施した中で、職員の気づきを記入する『気づきシート』を基に、困りごと等を抽出。即対応しなければいけない世帯に対して地区担当職員や事業担当職員で訪問し、重層的支援体制整備事業への繋ぎを行った。ただ、新しいサービス開発はできなかったため、令和8年度で検討していく。

### ② 組織運営及び経営の健全化

2か月に1回実務者会議を継続的に実施している成果もあり、配食サービス利用が増えた。また、基金の活用方法や運用について検討し理事会で図った。

### ③ 訪問介護事業の安定した運営

訪問介護員の募集を図り増員したが、病気等の事由により訪問件数が伸びていない状況になった。

# I、法人運営

## 1、会員の状況

種別		会員数	金額（円）	前年度比（円）
一般会員	世帯	1,892	946,060	△44,940
賛助会員	個人	82	283,000	30,000
特別会員	事業所等	70	760,000	0
総数			1,989,060	△14,940

※特別会員のところに新年の挨拶として回った。

## 2、理事会の開催、監事による監査の実施

令和7年5月29日	監査	地域福祉ステーション
令和6年度事業監査		
令和7年6月5日	第1回理事会	地域福祉ステーション
議案第1号 令和6年度琴平町社会福祉協議会事業報告書（案）について		
議案第2号 令和6年度琴平町社会福祉協議会収支決算書（案）について		
議案第3号 監査報告について		
議案第4号 理事・監事候補者の推薦の提案について		
議案第5号 評議員候補者の推薦の提案について		
議案第6号 令和7年度 第167回評議員会の招集について		
令和7年6月26日	第2回理事会	地域福祉ステーション
議案第1号 会長、副会長の選定について		
議案第2号 評議員選任・解任委員の選任について		
令和7年11月10日	第3回理事会	地域福祉ステーション
議案第1号 令和7年度琴平町社会福祉協議会会計（第1回）補正予算（案）について		
議案第2号 評議員の補充選任候補者の提案について		
議案第3号 令和7年度 第168回評議員会の招集について		
令和8年3月5日	第4回理事会	地域福祉ステーション
議案第1号 令和8年度琴平町社会福祉協議会事業計画（案）について		
議案第2号 令和8年度琴平町社会福祉協議会収支予算（案）について		

## 3、評議員選任・解任委員会

令和7年11月10日	地域福祉ステーション
議案第1号 評議員の選任について	

#### 4. 評議員会の開催

令和7年6月26日	第167回評議員会	地域福祉ステーション
議案第1号 令和6年度琴平町社会福祉協議会事業報告書(案)について		
議案第2号 令和6年度琴平町社会福祉協議会収支決算書(案)について		
議案第3号 監査報告について		
議案第4号 理事・監事の選任について		
令和7年11月18日	第168回評議員会	地域福祉ステーション
議案第1号 令和7年度琴平町社会福祉協議会会計(第1回)補正予算(案)について		
令和8年3月24日	第169回評議員会	地域福祉ステーション
議案第1号 令和8年度琴平町社会福祉協議会事業計画(案)について		
議案第2号 令和8年度琴平町社会福祉協議会収支予算(案)について		
議案第3号 令和7年度 第169回評議員会の招集について		

#### 4. 組織及び事務局運営

##### ①職員会の定例開催及び朝礼の実施

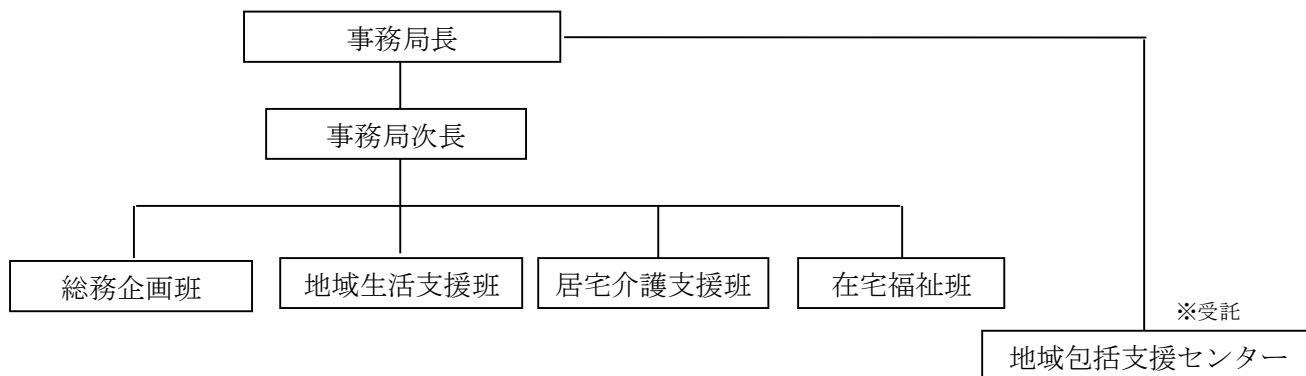
※朝礼は毎日8時30分から実施。一日の業務日程を各職員から報告。

##### ②職員体制

職員	人数	取得資格の状況
正規職員	19名	・社会福祉士 7名 ・介護福祉士 11名
非正規職員	9名	・ホームヘルパー 3名 ・准看護師 2名
登録ヘルパー	8名	・介護支援専門員 10名 (内主任ケアマネ 4名) ・認知症ケア専門士 1名 ・栄養士 1名 ・精神保健福祉士 1名 ・保育士 2名 ・社会福祉主事 5名 ・保健師 2名 ・歯科衛生士 1名 ・手話奉仕員 2名 ・看護師 2名 ・相談支援専門員 1名 ・福祉住環境コーディネーター2級 1名

(令和7年3月31日現在)

##### ③事務局体制



#### ④組織運営のための定期協議の実施

ア、会長・事務局長・次長による定期協議

- ・組織運営及び事業について

イ、管理職会議の毎月の定例開催

- ・各班から進捗状況の報告
- ・情報共有

ウ、地域福祉推進実務者会議の開催 6回開催（偶数月）

地域共生社会の実現に向けて、行政、社協・包括の動きの伝達、課題に対して情報共有している。今年度から教育委員会、子ども保健課も協議に参加してくれるようになった。内容によっては、関係各課から出席

成果：受託事業（配食サービス）の受託金増につながった。

・参加者 琴平町役場

住民福祉課 課長補佐、主任、主任主事

こども保健課 課長、課長補佐、主任

教育委員会 課長

企画防災課 課長

社 協 会長、局長、次長、各班班長

包 括 班長

## 5、事業打合せ及び研修

<法人職員の研修>

日 付	内 容	参加者数	開催場所
4月24日 9月16日 2月9日	令和7年度社協職員基礎研修Ⅰ	1名	高松市
5月29日	JAIFA 年次大会	2名	さぬき市
7月3日 10月9日	令和7年度コミュニティソーシャルワーク研修	2名	高松市
7月24日 12月12日	令和7年度社協職員基礎研修Ⅱ	3名	高松市
7月28日	令和7年度社協職員基礎研修Ⅰフィールドワーク	1名	善通寺市
7月29日	令和7年度丸亀市こども食堂・居場所ネットワーク会議	3名	丸亀市
8月8日	安全運転管理者講習	1名	まんのう町
11月6日	富山県氷見市社会福祉協議会視察研修	9名	富山県
12月17日 18日	佐賀県内社協・香川県内社協合同研修会	7名	佐賀県
1月23日	香川県内社協実践研究大会	2名	高松市
2月6日	香川おもいやりネットワーク総括セミナー	2名	高松市

<県内社協事務局長関連>

日付	内容	開催場所
5月9日	香川県内社協連絡協議会理事会	高松市
9月30日 2月20日	香川県内社協常務理事・事務局長会	高松市
11月6日	香川県内社協トップセミナー	高松市
11月7日	香川県内社協常務理事・事務局長セミナー	高松市

<地域福祉推進委員会関連>

日付	内容	開催場所
6月11日 10月7日 11月25日 12月26日	香川県内市町社会福祉協議会地域福祉推進委員会企画小委員会	高松市
7月18日 9月3日	香川県内市町社会福祉協議会地域福祉推進委員会職員部会	高松市
9月17日 12月11日	香川県内市町社会福祉協議会地域福祉推進委員会災害時の支援体制のあり方に関する小委員会	高松市

<災害関連>

日付	内容	開催場所
5月26日	令和7年度香川県内社協における災害対応担当者連絡会	高松市
6月6日	令和7年度災害ボランティアセンター運営者養成研修	高松市
8月7日	香川県災害福祉支援センター設立セミナー	高松市
8月8日	被災者の生活支援再構築支援制度研修会	高松市
10月28日	令和7年度香川県災害派遣福祉チーム研修	高松市
11月26日	令和7年度災害ボランティアセンター運営のための基礎講座	高松市
1月19日	令和7年度香川県災害派遣チーム員研修Ⅰ	高松市
2月24日	福祉避難所・個別避難計画実践研修	高松市
2月27日	香川県災害派遣福祉チーム香川 D-WAT チーム員研修	高松市

6. 実践報告

期日	研修名
7月3日	香川 CSW 実践者養成研修会
11月7日	氷見市社協・琴平社協合同研修会
12月14日	香川県地域包括ケアシステム学会 第8回学術集会

## 7, 視察来所

日	団体名	内 容
7月1日	徳島県内市町村社協事務局長	地域福祉活動について
10月14日	那賀町主任児童委員	地域福祉活動について
10月21日	石川県宝達志水市社協	地域福祉活動について
10月28日	まんのう町社協地区社協	地区ネット活動について
10月30日	富山県高岡市社協	地域福祉活動について
2月2日	岡山市西大寺地区社協	地域福祉活動について

## 8, 広報・啓発活動

### ①回覧

- ・日赤募金のチラシ
- ・事務局通信シャントセナの発行  
各係から報告、予定、動向をまとめ、毎月発行している。
- ・福祉ことひらの発行  
年3回の発行。住民参加の広報紙としての位置づけをし、地区の活動等を掲載。
- ・赤い羽根共同募金のチラシ
- ・415のわ、琴平まちじゅう図書館の会報誌

### ②ホームページの運用

住民がわかりやすい、見やすいホームページとして内容を一新した。地区の取組や社協の事業の取り組み、お知らせ等を発信。

### ③SNSによる発信

こんぴら朝市、共同募金、ガアリック娘のSNSを作成し、情報を発信している。

## II、地域共生社会における地域福祉の推進

重層的支援体制整備事業の本格実施により、町との連携による地域づくり懇談会を開催した。また、全世帯訪問を民生委員児童委員協議会の協力を得ながら、3,576世帯中約3,450世帯の訪問を行った。配食サービスにつながったり、救急対応や重層的支援体制整備事業に繋がるケース等があり対応を行った。

### 1, 地域福祉推進による包括的な支援体制の構築

#### (1) 地域福祉推進体制

##### ①福祉委員活動

###### i フードバンクへの協力

フードバンクとなる食料品を声掛け等によって集めた。

地 域： 22件 食料品他おむつ等

正友会： 2回 食料品

配布数：146回（個別）

- ・フードパントリーの開催 12月18, 19日 11名、3月26日 20名

## ii 見守り・声掛け活動

引きこもりがちになっている高齢者を中心に気にかけて、何かあれば社協に連絡を  
してもらおうよう周知を行った。

## iii 福祉委員からの情報

- ・自治会で気になる世帯の情報を地区担当に連絡があり、対応に当たり、今後の支援  
のための協議をした。

## ②地域づくり懇談会及び地域づくり座談会の開催

町が主催、社協が主管（事務局）として、第1回目で特に多かった課題である『少  
子化』『人口減少』をテーマに、解決方法などを出し合い、どこが中心となってするの  
かなどをグループワークを行った。

### <地域づくり懇談会>

対象：民生委員児童委員、自治会長、福祉委員他

地区	開催日	場所	参加者数
琴平地区	8月19日	琴平町文化会館	41人
榎井地区	8月20日	琴平中学校	17人
五條地区	8月25日	琴平町総合センター	18人
象郷地区	8月27日	琴平町農改センター	19人

## ③民生児童委員協議会との連携・協働

### ア、連携・協働

- ・民生委員児童委員協議会への参加
- ・個別ケース、支援検討会への参加 3回
- ・社協事業の説明
- ・地区ネット活動への参加・協力

### イ、民生委員児童委員との個別協議の実施

一人暮らし高齢者名簿を確認しながら情報共有を行い、全世帯訪問の日程調整を行  
った。

i 民生委員児童委員数：31名

ii 参加者：地区担当職員、住民福祉課

iii 内 容：独居高齢者や気になる世帯に対しての情報共有

iv 成 果：多くの民生委員児童委員が全世帯訪問に同行したことによって、民生委員  
が把握していない一人暮らしの方等がわかったり、状態の把握に繋がった。

## ④全世帯訪問の実施

民生委員児童委員の協力の下、職員が地区担当ごとで全世帯訪問を実施。地域住民  
に社協を知ってもらうことを目的として、地域活動への参加・協力者の増、さらに、  
職員のスキルアップにつながることを目的とし実施。

- i 協 力 民生委員児童委員協議会
- ii 訪問世帯数 1,164 世帯（令和 6 年度 2,272 世帯）
- 合計 3, 4 3 6 世帯

<月毎職員訪問件数>

4月	5月	6月	7月	8月	9月	10月	11月	12月	1月	2月	3月	合計
122	45	158	189	35	177	205	170	5	38	0	0	1144

(20 件は社協サービス利用者のため件数としていれていない)

ii 成果（一部）

- ・独居高齢者名簿に載っていない方がおり、民生委員に報告。
- ・訪問時体調が著しく思わしくない方がいたので、家族に連絡をとり、救急搬送をした。
- ・介護の相談につながった。

⑤高齢者世帯等防災点検の実施

全世帯訪問により、新しい世帯への訪問件数が増えた。

開催日 3月17日（火）午前 7件 午後 11件  
 18日（水）午前 9件

⑥相談機能付き食支援体制整備事業

子ども食堂等の「食」を支援する団体と連携・協働し、支援が必要な方が必要な支援に結びついていけるように相談を含めた食支援活動として実施。また、中讃圏域の社協とも連携協働し、他市他町の社協でも相談ができる体制づくりを広域で行った。

ii 琴平町食支援ネットワークの組織化

参画団体

団体名	団体名
琴平婦人会	4 1 5 のわ
榎井婦人会	K <sup>3</sup>
象郷婦人会	琴平こども食堂
琴平町食生活改善推進協議会	こんぴら鞆橋荘
琴平町母子愛育会	コスモスの家
琴平町民生委員児童委員協議会	

iii 中讃圏域ゆるやかなネットワークの開催

運営会議の開催 7/17、8/14、10/31

丸亀市社会福祉協議会、善通寺市社会福祉協議会、多度津町社会福祉協議会  
 まんのう町社会福祉協議会、琴平町社会福祉協議会

町を越えて相談対応やフードドライブ、子ども食堂、地域食堂への食支援を通じた相談についての方法を協議した。

iv ひとり親家庭等のこどもの食事等支援事業の活動

○琴平町社協のひとり親家庭等への食品セットの配布

町内の小中学校・こども園・保育園に通学通園する子供がいる全世帯に食事等

支援を周知し、申請があった対象世帯（ひとり親世帯、要支援世帯）に食品セットを配布した。

配付世帯数及び人数 16世帯24名

○中讃地区（丸亀市除く）の子ども食堂・居場所へのお菓子の配布

	団体数	数量（個）
善通寺市	5	250
多度津町	4	97
まんのう町	2	60
琴平町	3	90

v 食品アクセス総合対策事業

○フードロスに関するアンケート調査の実施

調査対象：・町内飲食店・事業者 138 店舗、および小中学校・こども園の保護者

配布数：回収数 62 枚（回収率 44.9%）

保護者 85 件

### ⑦地区ネット活動の推進

i 各地区ネット活動（各地区地域福祉推進連絡会）

<琴平地区> こんぴらアイネット

場 所：琴平町地域福祉ステーション研修室

開催日	協議内容	出席者数
4月15日	琴平警察署講話、こんぴら朝市実行委員会より満濃池の見学について	8
5月20日	こんぴら朝市実行委員会より初しぼりイベントについて、全戸訪問報告	10
6月24日	こんぴら朝市実行委員会より笹とり、マルシェについて	9
7月22日	こんぴらマルシェについて	11
8月26日	研修について	9
9月16日	こんぴらマルシェについて	8
10月28日	こんぴらマルシェについて	12
12月19日	こんぴらマルシェ振り返り	10
1月23日	今後の活動について、認知症サポーターについて	10
2月20日	認知症サポーターについて、共募について	8
3月19日	認知症サポーターについて	7

考察：こんぴら朝市に協力しながら、地域の買い物支援に貢献している。また、年に1回、朝市を拡大させたイベントを行い、同時に防災関連の展示やブースを展開させることで、地域の防災意識の呼びかけも行っている。場所が一之橋公園と観光客も交えた不特定多数が対象となっているが、その中には地域の住民も含まれていること、事前の発信は地域に向けて行っていることから、広く地域の防災意識の向上に向けての貢献も兼ねている。

i こんぴらマルシェ SHUKAKU 祭

日時：令和7年11月23日（日）9時00分～15時00分

場所：一之橋公園

内容：・朝市

- ・ポンプ車、救急車の展示
- ・防災士会 家具転倒防止展示、防災クイズ
- ・スーパーボールすくい等の出し物ブース
- ・琴平高校生による出店
- ・琴平警察署からのお知らせ
- ・婦人会の炊き出し体験

<榎井地区> 榎井ハッピーネット

場 所：琴平町地域福祉ステーション

開催日	協議内容	出席者数
4月22日	第10回榎の木フェスタについて	18
5月15日	第10回榎の木フェスタについて	15
5月27日	第10回榎の木フェスタについて	19
6月27日	榎の木フェスタの反省会	16
10月21日	今後の地区ネット活動について	17
R8.2月10日	今後の地区ネット活動及び第11回榎の木フェスタについて	13
3月12日	第11回榎の木フェスタについて	16

考察：年1回の榎の木フェスタに加えて、月1回のあいさつ運動を継続してきたことは、どちらも地域と学校とのつながりや顔の見える関係性を育むうえで、大きな役割を果たしている。特に榎の木フェスタでは、防災をテーマにした取り組みを通して、地域と協力し合う姿勢が強まり、児童が地域の安全に関心を持つ契機にもなっている。

ア、第10回榎の木フェスタの開催

開催日時：令和7年6月1日（日）

開催場所：榎井小学校

内 容：AED、心肺蘇生法体験、アルファ米体験、こんぴらカルタ、炊き出し（アルファ米と豚汁の試食）、フルーツ演奏会

参加者数：200名

※小学校行事として、保護者の参加も有り。

イ、あいさつ運動の実施

榎井ハッピーネット会員が2人～3人ずつ交代してあいさつ運動を行った。

実施日 毎月第3水曜日 3名+職員

時 間 7時30分～7時50分

場 所 榎井小学校児童玄関前

<五條地区> 五條互助ネット

場 所：仲多度南部消防本部消防組合

開催日	協議内容	出席者数
5月14日	役員会	4
6月27日	水害について、活動報告、今後の活動内容	29
9月10日	役員会	6
9月22日	講演会 ※下部ア参照	23
12月11日	役員会	3
1月9日	役員会	3
3月2日	役員会	3
3月30日	役員改選、防災訓練アンケート集計	21

考察：いつ起こりうる災害に地域で備えて、来年度の活動についていくことができた1年であった。五條地区での災害マップ作成を進めていく中で、住民の意識の方向性を確認していくとともに、防災訓練も再開することができ、学びのある1年になった。

ア、防災についての講演会

開催日：令和7年9月22日（月）13時30分～15時00分

場 所：仲多度南部消防組合消防本部3階大会議室

講 演：演題「災害が起こった時に、身近にあるもので作ってみよう」

講 師：日本赤十字社香川県支部 事業推進課 山本 真紀 氏

イ、防災訓練

開催日：令和8年1月17日 9時00分～12時00分

場 所：田所製畳裏の空き地

講 師：仲多度南部消防消防組合消防本部、五條互助ネット役員

参加者：57名

ウ、ふれあい弁当

ふれあい弁当は五條互助ネットとして行っており、打合せから配達までを行っている。

打合せ：2月10日 役員 3名

実施日：2月21日 24名で配達を行った。

<象郷地区> 楽集館あつたかネット

場 所：楽集館

開催日	協議内容	出席者数
4月17日	令和7年度の活動について	15
7月3日	宿題応援隊について	14
9月4日	楽集館利用について、宿題応援隊の反省	18
12月11日	如意山山歩きについて	11
1月30日	如意山山歩きについて	13

3月19日	如意山山歩きについて	15
-------	------------	----

考察：楽集館を知ってもらい、地域の子どもたちとの交流づくりとして、昨年同様夏休みに宿題応援隊を企画、3日間で32名の子どもの参加があり交流を深めることができた、また、如意山（榎梨山）展望山歩きでも25名の参加があり、参加者が年々増えてきている。イベントを通じて、『楽集館あったかネット』を知ってもらいよい機会となった。

ア、宿題応援隊（夏休み）

開催日：8月5日（火）	9時00分～11時30分	参加者数	8名
6日（水）	9時00分～11時30分	参加者数	11名
7日（木）	9時00分～11時30分	参加者数	13名

場 所：楽集館

イ、如意山（榎梨山）展望山歩き

開催日：3月28日（土）

場 所：榎梨神社

内 容：如意山（榎梨山）展望山歩き

参加者：25人（小学生 7人、一般 18人）

⑧生活支援体制整備事業 第一層協議体「ささえ愛こんぴら」の活動

生活支援コーディネータを中心に琴平町全域における、地域ニーズからの対策・支援を考え、サービスの企画実施を行う。

i ささえ愛こんぴらの開催

回	開催日	内 容	参加者数
	6月23日	・買い物号運転講習会の開催 琴平警察署交通課 石川課長	17名
役員会	10月16日	①次回開催日について ②協議内容 ・買い物号について ・こんぴら朝市について ・ささえ愛隊について	3名
第29回	11月17日	①趣旨説明 ②ささえ愛隊活動報告 ③こんぴら朝市活動報告 ④買い物号について	20名

ii こんぴら朝市実行委員会への参画・協力

実行委員会：琴平町、琴平町観光協会、琴平町商工会、ささえ愛こんぴら、こんぴらアイネット

目 的：町内の様々な関係機関と連携し、買い物支援として朝市を開催することを目的とする。

事務局：琴平町社会福祉協議会

場 所：琴平町地域福祉ステーション研修室

月日	内容
4月15日	琴平警察署講話・こんぴらマルシェについて・報告事項
5月20日	こんぴらマルシェについて・報告事項
6月24日	こんぴらマルシェについて・報告事項
7月22日	こんぴらマルシェについて・報告事項
8月26日	こんぴらマルシェについて・報告事項
9月16日	こんぴらマルシェについて・報告事項
10月28日	こんぴらマルシェについて・報告事項
12月19日	こんぴらマルシェ振り返り・報告事項
1月23日	報告事項
2月20日	報告事項
3月19日	報告事項

<こんぴら朝市> 場所 一之橋公園

開催日	店舗数	開催日	店舗数	開催日	店舗数	開催日	店舗数
4月13日	6	8月10日	5	11月23日	7	3月8日	7
4月27日	5	8月24日	5	12月14日	4	3月22日	7
5月11日	8	9月28日	8	12月28日	5		
6月8日	8	10月12日	6	1月25日	5		
6月22日	8	10月26日	4	2月8日	7		
7月13日	6	11月9日	4	2月22日	8		

#### ア、こんぴらマルシェ SHUKAKUSAI の開催

開催日：11月23日（日）

内 容：こんぴら朝市、ポンプ車、救急車展示、ゲームコーナー  
防災士会（防災クイズ、家具転倒防止展示）、炊き出し

#### iii 買い物号の運行

買い物に必要な方を対象に運行 名称：『あしなる』

7月9日から開始

毎月第2, 4水曜日 9時～12時

利用総数：111人

<実施状況>

月日	利用者数	月日	利用者数
7月9日	3	11月26日	5
7月23日	7	12月10日	7
8月13日	8	12月24日	6
8月27日	4	1月14日	8
9月10日	7	1月28日	5
9月24日	6	2月11日	6
10月8日	6	2月25日	8
10月22日	7	3月11日	8
11月12日	5	3月25日	5

iv 買い物支援（マルナカとの連携）

高齢者がマルナカに買い物に来て、荷物を帰りに持ち帰れない方に対して、配送を手伝う。

延利用者数 93人 （令和6年度 101人）

<内訳>

月	利用者数	月	利用者数
4月	4	10月	12
5月	8	11月	9
6月	9	12月	4
7月	6	1月	4
8月	9	2月	8
9月	12	3月	8

v 住民参加型在宅福祉サービス「ささえ愛隊」

住民が住民を支え合うことを目的に、「ささえ愛隊」を結成。長い間、ささえ愛コンビらで協議してきたことが実現できた。

ア、会員数及び隊員数

会員 38名

隊員 33名

利用状況：訪問型サービスBとの併用

イ、収入と支出

登録料 1,000円 チケット 10分 100円

収入 96,000円 支出 78,900円

ウ、活動実績

主な内容：・お墓参りの付き添い ・すだれ直し ・重たい物（家具等）の移動  
・介護保険で利用できない内容 ・2階の掃除

ささえ愛隊実績 年間件数 312件

月	件数	月	件数
4月	32件	10月	30件
5月	26件	11月	20件
6月	9件	12月	19件
7月	13件	1月	29件
8月	51件	2月	29件
9月	29件	3月	25件

訪問型サービスB（介護保険） 年間件数 251件

（訪問B内訳）

月	件数	月	件数
4月	16	10月	23
5月	22	11月	16
6月	21	12月	23
7月	29	1月	16
8月	20	2月	17
9月	25	3月	23

## （2）ふれあいいいきサロンの推進

近年コロナ禍によって、サロンの活動が減少していたが、令和7年度には、1件新しくサロンが立ち上がった。近隣の方が引きこもっているとのことで、サロンを開催することに至った。引きこもり状態から抜け出し、おしゃべりをすることで生きがいにつながることで、今後もサロンの推進に取り組んでいきたい。

ア、箇所数 29箇所（2か所休止中）

イ、チャリティー収益金よりひだまりクラブ助成金を各クラブに助成した。

**助成総額 235,000円**

ウ、新規ひだまりクラブ 1件 波々会

## （3）拠点運営

### ①ちよつとこ場

i ちよつとこ場ボランティア数 延 417名

ii ちよつとこ場利用者数 令和7年度 5,430名 (R6年度 3,717名)

## 利用者数

	4月	5月	6月	7月	8月	9月	10月	11月	12月	1月	2月	3月	合計
地元	182	147	140	175	165	129	168	129	147	153	159	161	1855
観光客	234	262	48	85	272	144	116	315	575	1167	129	228	3575
合計	416	409	188	260	437	273	284	444	722	1320	288	389	5430

## ボランティア数

	4月	5月	6月	7月	8月	9月	10月	11月	12月	1月	2月	3月	合計
ボランティア	31	34	36	37	36	36	36	35	35	36	32	33	417

○写経クラブ活動 ・豊作会

水曜日 参加者数2名

(運営にも携わってくれた)

○ひだまりクラブ 1サロン活用 手あそび会 (富士見町) 毎月第2水曜日

○スマホ講座 第1第3火曜日

○琴平まちじゅう図書館 月曜日

### ②地域福祉拠点「楽集館」

象郷地区の地域福祉拠点として、近隣自治会の集会の場、スポーツ少年団の集まり、ボランティアグループの活動の場、ねむ工房や楽集館あったかネットなど様々な会合の場などに使用されている。また、学習支援の場として、楽集館あったかネットが夏休みに宿題大作戦を行った。

### <利用状況>

	4月	5月	6月	7月	8月	9月	10月	11月	12月	1月	2月	3月	合計
団体	10	10	9	12	12	10	14	7	8	8	8	10	118
人数	80	72	63	80	164	81	92	45	75	45	49	73	919

### ③五條集いの場

利用者数 計 152人

### ④梅ちゃん家

ささえ愛隊の拠点として活用

毎月第4水曜日 ひだまりクラブ開催

## (4) 地域包括支援センターの業務

○人員体制 6名

資格	人数	資格	人数
社会福祉士	2名	保健師	1名
主任介護支援専門員	1名	介護支援専門員	2名

### ①総合相談

住民の心身の状況や生活の実態、必要な支援等を幅広く把握し、相談を受け、地域における適切な保健・医療・福祉サービス、機関又は制度の利用につなげる等の支援を行っている。緊急時には担当者が不在であっても対応できる体制を整えている。

全般に家族からの相談が増えて本人からの相談が減少していることが顕著である。琴平町社会福祉協議会による全世帯訪問の成果物と捉えている。また、相談内容を精査すると介護に関する相談が増加しており、介護予防・生活支援サービスの減少が見られる。これは、明らかな生活への支障が生じてからの相談が増えていると見ている。相談ケースによっては、居宅介護支援事業所に繋いだり、暫定プランとして包括支援センターにおいて短期間担当することもある。

総合相談								
月	相談件数	実人数	認知症	月	相談件数	実人数	認知症	
			内実人数				内実人数	
4月	32	27	1	10月	13	12	0	
5月	42	31	1	11月	26	23	5	
6月	35	30	4	12月	24	24	0	
7月	44	35	3	1月	35	31	3	
8月	53	40	6	2月	20	17	1	
9月	29	28	4	3月	37	23	6	
					合計	390	321	34

## ②権利擁護

地域の住民、民生委員、介護支援専門員などの支援だけでは課題やサービス利用に繋がる方法が見つからないなどの困難な状況にある高齢者に対し、地域において尊厳のある生活が維持できるように専門的・継続的な視点から必要な支援を行った。特に虐待防止などの権利擁護においては多機関との連携により取り組んでいる。

ア、延相談件数 14件

イ、利用者数 8名

ウ、内容

- ・高齢者虐待対応 4名
- ・成年後見制度に関する事 0名
- ・金銭管理 1名
- ・消費者被害に関する事 1名
- ・その他 2名

エ、成年後見利用促進協議会 毎月開催

オ、連携機関 香川県消費生活センター、医療機関、後見ネットかがわ 等

## ③包括的・継続的ケアマネジメント

地域において、多職種相互の協働等により、個々の高齢者の状況に応じて、包括的かつ継続的な支援を推進するため、介護支援専門員の研修を実施し主治医、地域の関係機関等の連携、在宅と施設の連携に取り組んだ。また、地域間で結びつきの強いまんのう町との協働開催が定着している。

ア、介護支援専門員向け研修実施

研修日 10月 9日

内 容 認知症ケアの理念・倫理と意思決定支援

参加者数 31名

研修日 2月12日

内 容 調剤薬局業務における服薬支援

在宅医療にかかわる薬剤師の実践と可能性

参加者数 73名

イ、琴平町・まんのう町主任介護支援専門員連絡会

開催日 5月20日、9月9日、2月10日

#### ④介護予防マネジメント

町内の給付者件数に大きな増減はないが、新規で委託を依頼するケースでは毎回委託先に苦慮している。委託件数の減少により、包括の受け持つ割合が必然的に高くなる。介護予防も含めたケアマネの能力向上のため、町内居宅介護支援事業所との関係づくりは急務である。

	介護予防マネジメント		包括的・継続的マネジメント支援業務				包括的支援事業			
	予防給付	総合事業	関係機関からの相談		関係機関との連絡会等の開催		地域ケア会議の開催		認知症初期集中支援チーム	
	実人数	実人数	相談件数	実人数	主催	参加	主催	参加	訪問	会議
4月	115	12								
5月	105	22								
6月	104	20	1	1			2	2		
7月	107	25								
8月	106	26	1	1	1	1				
9月	101	25								
10月	109	24	1	1			2	2		
11月	111	23								
12月	109	20								
1月	109	21								
2月	108	19	1	1						
3月	108	17					2	2		
合計	1292	254	4	4	1	1	6	6	0	0

#### ⑤一般介護予防事業

i 介護予防普及啓発事業

ア、姿勢の美男美女

運動強度としては一番軽い教室で、膝痛や腰痛があり、歩きにくさを感じ始めた方を対象。

毎月1回開催

実施回数 12回

場 所 総合センター

参加者数 延人数 213名

#### イ、バランスの美男美女

運動強度は2番目の強度の教室で、筋力アップとバランス力の向上を目指した。  
頭の体操や呼吸法も取り入れた。

毎月 1回開催

実施回数 12回

場 所 総合センター

参加者数 延人数 139名

#### ウ、動きの美男美女

運動強度は一番強く、歩行に問題ない方を対象に、リズム体操を取り入れ、筋力トレーニングと有酸素運動を行った。

毎月1回開催

実施回数 12回

場 所 総合センター

参加者数 延人数 197名

#### エ、頭の美男美女

認知機能の維持を目指して、座学と脳トレを組み合わせた内容である。食生活改善推進委員やことひらまちじゅう図書館など、地域の団体にも協力を得た。

毎月1回開催

実施回数 8回開催

場 所 総合センター

参加者数 延人数 132名

#### オ、ボッチャ同好会

閉じこもり予防を目的に行った。

毎月1回開催

実施回数 12回

場 所 総合センター

参加者数 延人数 166名

### ⑥地域介護予防活動支援事業

#### i 介護予防自主活動

ア、ほんわかヤング	登録者数	14名	開催	24回
イ、こんぴらまちかど体操同好会	登録者数	34名	開催	23回
ウ、からだらくらく体操同好会	登録者数	20名	開催	39回
エ、のびのび体操	登録者数	25名	開催	11回
オ、いきいき体操教室	登録者数	20名	開催	47回

#### ii 介護予防サポーター活動 登録者数 35名

自主活動グループのリーダー等の活動支援として、介護予防サポーター連絡会、活動状況調査・希望調査の実施、地域での見守りや介護予防事業への参加などを個別に声掛け実施。

<介護予防サポーター参加会合>

	回数	延人数
美男美女シリーズ	5 6	1 2 6
認知症予防講演会	1	5
認知症カフェ	2 4	4 0
菜の会（介護者家族の会）	1 2	1 7

iii 介護予防サポーター連絡会

開催日 6月23日

場 所 総合センター

内 容 「体験！気功で健康！！」

参加者数 12名

⑦認知症総合支援事業

i 認知症キャラバンメイト連絡会

連絡会において琴平町認知症キャラバンメイトと共に認知症サポーター養成講座の内容や啓発活動について検討を行った。

開催日： 9月12日（金）

参加者： 2名

ii 認知症サポーター、キッズサポーター養成講座

開催日	受講者	開催場所	参加者数
12月15日	榎井小学校5～6年生	榎井小学校	28名
2月26日	琴平小学校6年生	琴平小学校	18名
2月27日	象郷小学校6年生	象郷小学校	19名

iii 認知症カフェ

実施場所：楽集館

家族会		当事者含	
開催日	参加者数	開催日	参加者数
4/15	7名	4/23	9名
5/29	7名	5/28	8名
6/17	5名	6/25	11名
7/15	8名	7/23	8名
8/19	6名	8/28	5名
9/19	6名	9/24	7名
10/21	4名	10/29	7名
11/18	8名	11/26	8名
12/16	7名	12/24	8名
1/20	7名	1/28	9名
2/17	8名	2/25	2名
3/17	11名	3/25	12名

iv 認知症予防講演会

開催日 令和7年9月12日（金）

場 所 総合センター

内 容 「認知症になる前に備えよう

～豊かな老後のために知っておきたいお金の話～

講 師 金融経済教育推進機構認定講師 大江崇子氏

参加者 36人

v 認知症初期集中支援チーム

支援チーム相談・対応件数	0件
チーム員会議開催回数	0回
サポート医訪問回数	0回
チーム員訪問回数 紹介訪問	0回
継続訪問	0回
支援終了件数	0件

⑧在宅医療介護連携推進事業

令和7年度仲多度南部在宅医療・介護連携推進会議

開催日 8月21日（木）

参加者 まんのう町、琴平町 医療介護関係者

参加者数 30名

第2回目

開催日 10月23日（木）

参加者数 24名

令和8年度仲多度南部在宅医療・介護連携推進事業研修会

開催日 令和8年1月22日

テーマ 「認知症の人への支援について考える」

講 師 香川県健康福祉部健康政策課 副主幹 細谷美奈子氏

参加者数 72名

⑨地域ケア会議

実施日	種別	参加人数	内容
R7.6.19	個別ケア	13名	在宅生活継続について
	個別ケア	15名	適切なサービスの提供について
R7.11.20	自立支援型	13名	サービスの継続及び他者との交流について
	自立支援型	14名	通所・訪問リハビリの併用について
R8.3.19	自立支援型	12名	サービスの継続及び支援方法について
	自立支援型	15名	転倒予防での自宅での生活について

## ⑩高齢者の保健事業と介護予防等の一体的な実施

### i 通いの場等への積極的な関与等

生活習慣の予防・改善を図るため、通いの場や一般介護予防教室等へのポピュレーションアプローチを行う。

#### ア、通いの場へのアプローチ

「ボッチャ同好会」で、ガムを使って咀嚼力の簡易判定を行った。その後、オーラルフレイルを含む、フレイル予防についての講義を行った。

#### イ、健康まつり

介護予防講演会としての計画した「自分の体を知る」を、一体化事業として「健康まつり」として行う。

##### 第1回

開催日 令和7年7月3日（木）

場 所 総合センター

参加者数 60名

##### 第2回

開催日 令和7年10月30日（木）

場 所 総合センター

参加者数 38名

### ii 個別的支援

健康状態不明者（検診未受診や要介護認定なし）や多剤重複者等の対象者について、子ども・保健課と共有し訪問等によって状況確認し、必要な事業やサービスにつないでいる。

## （5）香川おもいやりネットワーク事業参画法人としての取り組み

### ①法人間連携協議会への参加

#### i 参加法人・団体

- ・正友会 ・鶴足津福祉会 かりん園 ・まんのう町社会福祉協議会
- ・琴平町社会福祉協議会 ・民生委員児童委員協議会

#### i-b フードバンクへの協力

正友会が年2回フードドライブを行い、食品をフードバンクに寄付してくれた。

#### ii 支援 …P26 参照

## （6）住民の地域活動の推進

### ①プラットフォーム関係団体支援

グループ名	内 容
415のわ	目的：琴平で暮らす子どもたちが絵本にふれあうことにより健全な心を育み創造性あふれる子どもに育ってほしいという思いで「絵本文庫どり～む」の運営とお話会を中心に活動している。 ○絵本文庫どり～む運営 ○定例会の開催（毎月1回）

	<p>○お話会の開催（毎月第3日曜日）</p> <p>&lt;主なイベント&gt;</p> <p>5月：お散歩</p> <p>10月 ハロウィンイベント 約100名の参加</p> <p>12月 クリスマス会 琴平高校校吹奏楽部協力</p> <p>○英語のお話会開催（毎月第1日曜日）</p>
まちじゅう図書館	<p>目的：図書館のない琴平のまちで、子どもたちが気軽に本にふれあえる環境を作り、豊かな心を育むことを目的とする。</p> <p>○会報の作成 町内全戸配布 3月</p> <p>○定例会の開催（毎月開催）○役員会の開催（不定期）</p> <p>○本箱設置の募集</p>
K <sup>3</sup>	<p>目的：子どもたちが安心して遊び、学ぶことができるような環境づくりを目的に活動している。</p> <p>○定例会の開催 計13回開催</p> <p>こんびっぴ焼き料理教室（夏休み）</p> <p>日時：8月4日</p> <p>場所：琴平町総合センター調理室</p> <p>内容：子どもと地域住民をつなぐことを目的に、地域の方と一緒にこんびっぴ焼きを作った。</p> <p>参加者：40名</p> <p>キッズことリンピック（冬休み）</p> <p>日時：令和8年1月6日</p> <p>会場：琴平小学校</p> <p>内容：町内3小学校の子どもたちの交流を図ることを目的に開催</p> <p>参加者：55人</p> <p>k<sup>3</sup>と遊ぼう（春休み）</p> <p>日時：令和8年3月28日</p> <p>場所：琴平小学校</p> <p>内容：3小学校の子どもたちの交流を目的に開催</p> <p>参加者：40名</p>
ウォークアミーガ	<p>目的：町の魅力を発見しながら健康づくりの一環でウォーキングを中心に活動</p> <p>○毎月第2、第4月曜日にちよっこ場から出発</p>

## 2. 福祉教育・ボランティア学習

### (1) 住民による活動推進のための学習会、研修の開催

#### ①第22回四国地域福祉実践セミナーin高知・黒潮

日 時 令和7年7月12日（土）13日（日）

場 所 ふるさと総合センター

テ ー マ 「つながりつづける 四国型ふくしの想造  
 ～アーカイブから未来にひも解く地域共生社会～」

参加者数 11人

②地域福祉を考える住民大会 —第40回琴平町社会福祉大会—

日 時 令和8年2月14日(土) 午前9時30分～12時00分

場 所 琴平町文化会館

内 容 ・オープニング「手作り紙芝居」の披露 琴平中学校紙芝居ボランティア  
 ・小さな親切作文発表 琴平町立榎井小学校5年 望月和華さん  
 ・全世帯訪問報告 琴平町社会福祉協議会 新原隆一  
 ・講演 全国社会福祉協議会地域福祉推進委員会委員長 越智和子

参加者数 99名

アンケート (一部抜粋)  
 ・社会福祉大会が、高齢者だけではなく若年層の参加につながる良い取り組みであると思う。  
 ・地域共生社会の実現に向けて、琴平社協さまの事業がよくわかりました。支え合い、寄り添って、つながりづくりを しないではないと、再認識しました。 その人らしい暮らしを地域で支えなければならないですね。  
 ・地域は家族として活動していく。取り組みに深く感謝致します。

(2) 福祉教育推進体制の整備

①福祉協力校活動への協力

学校名	活 動	内 容
琴平小学校	・共同募金協力	福祉教育
榎井小学校	・共同募金協力	福祉教育
象郷小学校	・共同募金協力	福祉教育
琴平中学校	・チャリティー作品即売展協力 12/6 27人 ・お節配り体験 12/30 18人 18食 配食 ・共同募金協力 (ベンチ製作)	社会参加活動 福祉教育
琴平高校	・3年5組への福祉についての授業 11/7 ・チャリティー作品即売展協力 12/7 11名	福祉教育

(3) 実習及び養成研修受入

受入内容	人数	所 属	備 考
社会福祉士現場実習	7	川崎医療福祉大学、四国学院大学	
介護福祉士実習	3	四国学院大学専門学校、四国医療福祉専門学校	

○講義

6月12日 四国学院大学 社会福祉士現場実習  
 1月16日 四国学院大学 社会福祉士基礎実習

### 3. 各行事の開催

#### (1) 住民・ボランティア交流事業「ふれあいデー」

開催日 令和8年3月27日(金) 15時00分～17時00分

内容 ステージ、バザー

協力 民生委員児童委員協議会、琴平高校とらすとK、琴平中学校紙芝居ボランティア

#### (2) 第51回チャリティー作品即売展 主催：チャリティー作品即売展実行委員会

・実行委員会 9月18日

・開催日 12月6日(土)7日(日)

延ボランティア数 511名

#### ○決算報告

##### ア、収入の部

(単位：円)

1、総売上額	2,303,232
2、広告料	582,000
3、寄付金(チャリティー募金)	10,000
4、チャリティー協賛金	20,000
5、募金箱	1,000
6、レクリエーション保険返戻金	1,826
7、受取利息	902
収入合計	2,918,960

##### イ、支出の部

(単位：円)

1、材料費	803,708
2、事業実施経費	710,502
支出合計	1,514,210

##### ウ、収益金

2,918,960円 - 1,514,210 = 1,404,750円

##### エ、配分活動 675,023円

準要保護家庭、老人福祉、子どもたちへのクリスマスプレゼント、ひだまりクラブに配分

### 4. 関係機関・団体との連携と協力

#### ①関係機関との連携・協力先

- ・香川県内市町社会福祉協議会連絡協議会
- ・NPO 法人ねむ工房
- ・コスモスの家運営委員会 (CSクリエイション)
- ・障害者生活支援センターふらっと
- ・中讃西部地域自立支援協議会
- ・香川コミュニティ・ソーシャルワーク実践研究会
- ・地域運営推進協議会 (グループホームこんぴら)

- ・香川後見ネットワーク運営協議会
- ・特定非営利活動法人かがわ後見ネット
- ・香川県共同募金会
- ・特定非営利活動法人香川フードバンク
- ・香川おもいやりネットワーク
- ・全国社会福祉協議会 地域福祉推進委員会
- ・全国包括・在介センター協議会
- ・全国食支援活動協力会
- ・宝食品株式会社

## 5. 相談支援・権利擁護

(1) 法律相談（月1回） 12日 49件

### (2) 相談対応実績

様々な相談を総合的に職員がその人に必要な支援方法を一緒に考え、主に下記の相談支援事業に繋げ、寄り添った支援の展開。

事業名	相談件数及び利用者数	支援実績	支援時間
生活福祉資金貸付事業 (※特例貸付含)	相談件数 117件	緊急小口資金 2件 福祉資金 1件 教育支援資金 1件	電話対応 15時間 来所面談 14時間 訪問等 9時間
	R6年度までの本則貸付は1件程度だったが、R7年度は上記のとおり貸付となり、貸付まで至らない相談件数も20件程度増えた。特例貸付者から新たな相談は関係機関と協議しながら対応している。		
生活困窮者自立支援事業	新規相談 0件 プラン件数 1件	新規プラン作成 0件 電話・相談延 107件 訪問・同行延 70件 面談 延 138件	電話対応 1,985時間 訪問・面談等 10,135時間
	制度の狭間に問題がある人も多く、他制度とも連携をとりながら支援を行うケースが増えている。		
日常生活自立支援事業	相談援助件数 567件 問合せ件数 868件 新規 2名 終了 3名 契約者数 17名（高齢者 11名 障害者 6名）	相談件数は増えているが、契約につながらないケースが多々あった。生活保護の契約者数が半数を占めている。	
	被後見人 0名 被保佐人 3名 被補助人 2名 身上監護 0名	支援件数 304件	

	終了者 0名	
まるっと安心サービス (公益事業)	利用契約数 12名	生活支援 98件 入退院支援 14件 葬儀供養 1件 死後対応事務 1件 支払い 46件 受診同行 12件
	新規契約はなかったものの、例年と比べると入退院支援が多かった。制度では対応できないことを柔軟に対応していった。	
香川おもいやりネットワ ーク事業 (公益的な取り組み)	相談件数 152件 (内新規 7名)	現物給付 28件 入居債務保証 6件 (内新規 0件) フードバンク 116件
	フードバンクは新規利用者が増加。フードバンク受渡しの際に面談をし、現物給付に繋がることも増えている。	
日常的金銭管理等支援サ ービス	利用者数 13名	支援件数 510件

※特例貸付とは、新型コロナウイルスの影響によって収入が減った世帯や失職した世帯を対象に行う貸付

#### ④相談支援関連研修会への参加

研修日	内容
4月23日	令和7年度日常生活自立支援事業担当者会
6月3日	第1回生活困窮者自立支援制度支援員研修
6月3日	3事業定例会
7月11日	第1回生活福祉資金市町社協担当者会
7月31日	第2回生活困窮者自立支援制度支援員研修
10月6日	令和7年度市町社協権利擁護担当者会議（オンライン）
1月30日	第3回生活困窮者自立支援制度支援員研修
2月6日	香川おもいやりネットワーク総括セミナー
2月17日	令和7年度日常生活自立支援事業生活支援員ブロック別研修会
2月26日	第2回生活福祉資金市町社協担当者会

### Ⅲ、介護・生活支援サービス

#### 1、在宅福祉サービス及び生活支援サービス事業

##### (1) 地域生活支援事業（独自事業）

②特別生活サービス 延8時間（制度外の生活支援サービス）

##### ③福祉機器等貸出し事業

「ねたきり予防」「在宅介護支援」等の視点で介護機器の貸し出しを行った。

種別	件数
老人車	0
車椅子	20
歩行器	0

##### (2) 住民参加型サービス

##### ①調理ボランティア（食生活改善推進協議会他）

毎週火・水・木曜日（12月29日～1月3日は休み）

調理ボランティア数 延 295名

##### i 調理ボランティア協議

今後の食事サービスへの協力方法について協議

・各婦人会 ・食生活改善推進協議会

	4月	5月	6月	7月	8月	9月	10月	11月	12月	1月	2月	3月	合計
人数	28	26	22	23	25	25	28	24	24	24	22	24	295
日数	14	13	12	12	12	13	14	12	12	12	12	13	151

##### ②食事サービス

生活支援型の配食事業として、町から受託している配食サービス事業の基準に達しない人に対し、ケア会議で必要と判断される場合に配食を行う。また、夕食も柔軟に対応している。

##### i 令和7年度実績

(食数)

月	昼食			夕食		生きがいデイ参加者	合計
	会食	弁当	おかず	弁当	おかず		
4月	73	118	37	131	65	22	446
5月	72	109	42	111	60	22	416
6月	49	105	37	97	59	22	369
7月	58	109	44	110	65	32	418
8月	53	86	21	99	72	11	342
9月	56	88	19	112	66	19	360
10月	48	86	26	125	38	23	346
11月	32	86	22	111	26	22	299
12月	29	91	19	108	42	22	311
1月	36	89	22	117	48	21	333
2月	39	84	28	106	44	18	319
3月	36	121	29	125	28	15	354
合計	581	1172	346	1,352	613	249	4,313

※配食サービスは「P30（4）受託運営事業」に記述

### (3) しゃんとせな事業（ボランティアコーナー事業）

#### ①支援事業（資材の貸出）

品目	回数	品目	回数	品目	回数
テント	2	サンタクロース	1	わたがし機	3
スクリーン		疑似体験セット	1	パレット	1
マイクセット		三角巾		プロジェクター	
エプロン		臼と杵	1	ホットプレート	
ブルーシート		マイクセット		かき氷機	1
たこ焼き台		ポップコーン		フライヤー	
机	2	椅子	1	コードリール	
脚立		スクリーン			

#### ②ふれあい弁当活動

各地区婦人会等の協力により実施

対象：独居高齢者及び高齢者世帯で見守り・声掛けを実施している方

琴平地区：約 300 食の配食

榎井地区：約 120 食の配食

五條地区：約 80 食の配食

※五條地区は、有志で配布。

象郷地区：約 60 食の配食

#### ③古切手、使用済みテレホンカード

・古切手及び使用済みテレホンカード 個人 延 11名  
 団体（事業所）延 12団体

#### ④環境整備・町づくり（季節ごとの花の植え替え、及び草抜き、水やり等管理）

西山花壇：西山地区各自治会

### (4) 受託運営事業

#### ①配食サービス

一人暮らし、高齢者世帯などで調理が困難な者に対して、栄養のバランスのとれた食事を配達することによって、自立と生活の質の確保及び身体的・精神的な負担の軽減を図る。

#### ②生きがい対応型デイサービス

琴平町に居住する者であって、かつひとり暮らし老人等で家に閉じこもりがちな、おおむね 65 歳以上の在宅の虚弱老人等に対し、通所により各種のサービスを提供することによって、当該高齢者の生活の助長、社会的孤独感の解消、心身機能の維持向上等を図るとともに、その家族の身体的精神的な負担の軽減を図る。

#### ③生活管理指導員派遣事業

琴平町に住所を有するおおむね 65 歳以上の者で介護保険に該当しない人等への、日常生活に関する支援・指導等を行うために生活管理指導員の派遣を行う。

#### ④軽度生活援助員派遣事業

琴平町に住所を有するおおむね 65 歳以上のひとり暮らし世帯、高齢者のみの世帯及びこれに準ずる世帯に属する高齢者であって、入院時等での援助を行うために、生活援助員の派遣を行う。

< 受託事業実績 >

単位：円

事業名	月 委託料	4月	5月	6月	7月	8月	9月	10月	11月	12月	1月	2月	3月	合計	
		①配食サービス事業	800	952,000	965,600	946,400	1,100,000	1,055,200	1,118,400	1,178,400	1,005,600	1,012,800	1,016,800		
	食数	1,190	1,207	1,183	1,375	1,319	1,398	1,473	1,257	1,266	1,271	1,298	1,379	15,616	
②生きがいデイサービス	2,000	110,000	98,000	84,000	102,000	58,000	66,000	76,000	66,000	84,000	78,000	86,000	78,000	986,000	※
	人数	55	49	42	51	29	33	38	33	42	39	43	39	493	
③生活管理指導	2,000	56,000	62,000	54,000	62,000	62,000	66,000	60,000	60,000	70,000	72,000	70,000	60,000	754,000	※
	時間数	28.0	31.0	27.0	31.0	31.0	33.0	30.0	30.0	35.0	36.0	35.0	30.0	377.0	
④軽度生活支援	1,000	0	3,000	2,000	0	0	0	0	0	0	0	0	0	5,000	※
	時間数	0	3	2	0									5	
合計		1,118,000	1,128,600	1,086,400	1,264,000	1,175,200	1,250,400	1,314,400	1,131,600	1,166,800	1,166,800	1,194,400	1,241,200	14,237,800	

注 ※総額で内 6,546,180 円は利用者から実費として徴収し、町に納入している。

2. 介護・障害福祉サービス

(1) 介護保険事業

①居宅介護支援事業利用件数 769 (件)

居宅介護支援							
月	実人数	新規	終了	月	実人数	新規	終了
4	58	1	1	10	61	2	1
5	61	3	2	11	67	6	1
6	61	2	0	12	75	7	0
7	61	3	1	1	69	1	3
8	62	2	2	2	67	2	3
9	60	2	2	3	67	0	1
				合計	769	31	17
				1カ月平均	64	3	1

②研修

○居宅介護支援研修 (内部研修)

・業務改善会議 毎月開催

研修日	内容
6月8日	高齢者のアルコール健康障害
7月23日	介護支援専門員に求められる権利擁護と虐待対応
10月28日	感染症の予防及びまん延防止。
12月24日	倫理とジレンマ
1月22日	義歯と嚥下のはじめの一步
3月3日	災害発生時の事業継続計画に基づいた訓練

○居宅介護支援研修（外部研修）

研修日	内 容
5月20日	琴平町・まんのう町主任介護支援専門員連絡会
8月9日	香川県介護支援専門員資質向上研修「書くべきことをもらさない。ケアマネジメントと報酬請求の証拠を効率的に残そう」
9月9日	琴平町・まんのう町主任介護支援専門員連絡会
10月11日	香川県介護支援専門員資質向上研修 適切なケアマネジメント手法
10月16日	第22回地域連携懇談会 「入院から在宅になった事例を振り返りケアの展開を共有する」
11月22日	香川県介護支援専門員研修会「障害のある方を地域で支えるため」
1月18日	香川県歯科医師会・介護支援専門員協議会合同研修会
2月10日	琴平町・まんのう町主任介護支援専門員連絡会
2月12日	仲多度南部 医療・介護多職種連携研修

③居宅介護支援利用者へのアンケートの実施

利用者に対して業務改善に向けたアンケートの実施

④訪問介護支援事業

○利用件数

月	訪問介護			月	訪問介護		
	実人数	延人数	新規		実人数	延人数	新規
4	34	369	1	10	36	349	1
5	38	348	2	11	37	303	0
6	35	296	0	12	39	390	2
7	33	292	2	1	42	369	2
8	35	300	2	2	40	346	1
9	35	319	1	3	40	391	1
合計					444	4072	15
1カ月平均					37	339	1

⑤業務会・研修会

<業務会>

開催日	内 容
4月21日	倫理・法令遵守の理解について
5月30日	高齢者虐待防止について
6月23日	認知症及び認知症ケアについて
7月28日	苦情対応について
8月25日	食中毒予防について
9月29日	暴力・ハラスメント対策
10月23日	感染症の予防及び蔓延防止に関する研修

11月27日	災害対策研修
12月25日	事故防止の知識と緊急時の対応
1月29日	接遇
2月25日	プライバシーや個人情報の保護に関する研修

## (2) 障害者福祉サービス

年々利用者数が増えている状況にある。

他事業所からの紹介や介護保険サービスと障害福祉サービスを併用するケースがあり、対象とする年齢層は幅広くなっている。

①指定特定相談支援事業 利用者数 23名

### ②活動状況

月	居宅介護					特定相談支援		
	訪問介護		移動支援		新規	相談件数	計画 (実人数)	新規
	実人数	延人数	実人数	延人数				
4	17	118	10	52		62	2	
5	15	109	10	52		90	1	
6	15	103	11	45		75	6	
7	17	138	10	58		80	2	
8	18	150	11	43	1	84	1	
9	19	132	13	59		110	2	1
10	22	160	12	55	2	93	2	
11	20	147	10	47		71	4	
12	21	155	12	50		68	3	
1	21	139	11	49	1	72	2	
2	21	134	10	46		69	1	
3	23	156	12	56	1	57	3	
合計	229	1641	132	612	5	931	29	1
1力月平均	19	137	11	51	1	78	2	1

### ③研修会への参加・協力

研修日	内容
4月14日	相談支援連絡会、事例検討会
7月8日	精神保健福祉部会
7月14日	相談支援連絡会、事例検討会
7月18日	自立支援協議会
8月4日	相談支援連絡会、事例検討会
8月28日	精神保健福祉部会
9月19日	自立支援協議会
9月29日	発達障害支援部会による事例検討会
10月14日	精神保健福祉部会、相談支援連絡会、事例検討会
11月10日	相談支援連絡会、事例検討会

11月21日	自立支援協議会
12月8日	モニタリング結果検証会
1月13日	相談支援連絡会、事例検討会
1月16日	差別解消会議、自立支援協議会
1月21日	令和7年度精神障害にも対応した地域包括ケアシステム構築推進に係る市町等相談支援体制強化事業
2月2日	令和7年度障害者虐待対応研修会
2月5日	令和7年度専門コース別研修 意志決定支援研修
2月9日	相談支援連絡会、事例検討会
2月10日	精神保健福祉部会
3月9日	相談支援連絡会
3月11日	ひきこもりに関するミニ勉強会
3月14日	自立支援協議会

#### IV、共同募金運動

##### ①募金活動

**募金総額 2,495,239円**（目標額 2,745,000円）

<内訳>

種別	件数(件)	金額(円)	備考
戸別募金	1,662	1,347,000	
街頭募金	0	0	
法人募金	34	192,000	
学校募金	7	36,990	町内小学校、中学校、子ども園等7校
職域募金	17	196,000	
イベント募金	5	442,609	こんぴら歌舞伎募金活動等
個人募金	24	62,217	
その他		218,423	自動販売機、募金箱、琴高祭等
総額		2,495,239	

##### ②運営委員会、審査会、監事による監査の実施

令和7年5月16日	監査	地域福祉ステーション
令和6年度共同募金事業及び会計監査		
令和7年6月12日	審査委員会	地域福祉ステーション
令和7年度募金（令和8年度事業）申請事業審査		
令和7年6月13日	第1回運営委員会	地域福祉ステーション
<ul style="list-style-type: none"> <li>・令和6年度活動報告</li> <li>・令和6年度監査報告</li> <li>・令和7年度琴平町共同募金委員会事業計画（案）について</li> </ul>		

・令和7年度共同募金推進計画（案）について		
令和7年9月24日	第2回運営委員会	地域福祉ステーション
令和7年度共同募金運動の推進について		
・令和7年度共同募金推進計画について		
・令和7年度共同募金運動月間事業推進計画について		
令和8年2月17日	第3回運営委員会	地域福祉ステーション
・令和7年度実績報告について		
・令和8年度の歌舞伎募金について		

### ③啓発活動

- ・町内施設へのポスター配布
- ・広報紙への掲載（福祉ことひら、事務局通信シャントセナ）
- ・ホームページの運用
- ・民生委員児童委員協議会の参画
- ・SNS（Instagram）の活用
- ・ガチャガチャ設置（協力店舗：中野うどん学校、ヒョーキ、UDON na HOTEL）

④助成活動      21団体    24事業へ助成                      助成総額 2,046,000円

<配分団体別事業一覧>

区分	事業名	助成先 (事業執行者)
<b>地域福祉推進事業</b>		
1	(重)毎日型食事サービス事業	琴平町社会福祉協議会
2	(重)ふれあい弁当事業	琴平町社会福祉協議会
3	地域福祉推進事業	琴平町社会福祉協議会
4	町づくり事業	琴平町社会福祉協議会
<b>小地域福祉活動事業</b>		
1	高敷下組自治会防災活動	高敷下組自治会
2	南旗岡町内自衛防災隊	南旗岡町内自衛防災隊
3	地域活動支援事業	こんびらアイネット
<b>地域福祉活動支援事業</b>		
1	地域福祉事業	琴平婦人会
2	地域福祉活動事業	榎井婦人会
3	かがわの食文化事業 「1日3食まず野菜！」習慣化事業	琴平町食生活改善推進協議会
4	神戸に手紙を書く会	香川県立琴平高等学校とらすと
5	阿波町上防災訓練事業	阿波町上防災会
6	「社会を明るくする運動」7月強調月 間広報活動の出発式とメッセージの伝 達式、街頭宣伝、公開ケース研究会	「社会を明るくする運動」 仲多度地区推進委員会
7	子ども読書活動推進事業	415のわ
8	子育て教育を考える会事業	K <sup>3</sup>
9	地域のささえあい事業	榎井ハッピーネット
10	地域の居場所づくり	琴平町ボランティア連絡会議
11	地域親子ふれ合い活動	琴平町母子愛育会
12	独り暮らし家庭と老夫婦家庭の方へ 春秋のおはぎ配食とおせちづくり配 食	象郷婦人会
13	象郷校区みまもりネット	象郷校区みまもりネット
14	琴平町に図書館を作る！	琴平に図書館を作る町民会議
15	ことひらまちじゅう図書館プロジェクト	ことひらまちじゅう図書館
16	地域活動支援事業	こんびら朝市実行委員会
新規	17 地域の交流事業	楽集館あつたかネット

○町づくり事業内訳

助成団体	内 容
琴平中学校	ベンチ製作
北旗岡自治会自主防災会	自治会内の防災グッズの充実を図る活動
琴平町老人クラブ連合会	地域福祉活動支援事業

⑤事務局長会議及び担当者会議への出席

V、収益事業

1、特産品（ガリック娘）の販売・促進

①令和7年度実績 **売上金額 2,498,660円** (R6年度 2,542,203円)

	4月	5月	6月	7月	8月	9月	10月	11月	12月	1月	2月	3月	合計
109g(本)	14	67	63	75	30	33	51	23	112	61	87	104	720
金額(円)	12,460	59,630	57,327	77,440	27,330	30,208	47,910	21,730	101,357	57,860	78,916	94,658	666,826
183g(本)	14	44	120	113	52	124	75	65	110	87	99	137	1040
金額(円)	20,540	67,100	180,758	169,841	82,610	185,566	113,061	94,180	167,706	134,846	154,917	209,809	1,580,934
900g(本)	1	1	10	9	3	0	4	2	9	2	2	12	55
金額(円)	4,300	4,300	46,200	41,100	13,300	0	18,800	8,600	41,900	8,600	9,400	54,400	250,900
金額合計	37,300	131,030	284,285	288,381	123,240	215,774	179,771	124,510	310,963	201,306	243,233	358,867	<b>2,498,660</b>

・町内販売店舗数 16店舗 ・町外販売店舗数 7店舗

(その他、社協HP・ガリック娘Instagram上からのインターネット販売も実施)

②広報活動 Instagram フォロワー数 3,067

③販促活動

- ・ 7月 12, 13日 第22回四国地域福祉実践セミナーin 高知・黒潮
- ・ 9月 13日 秋夜市
- ・ 11月 14日 豊明文化祭
- ・ 12月 6, 7日 第51回チャリティー作品即売展
- ・ 2月 21日 香川県農協琴平支店ふれあい祭り

その他、視察研修時に販売等を行った。

④フライドガーリック作業 「どこでもガリック子」の販売

働きづらさを抱えている方や引きこもり気味の方が社会参加の場として「どこでもガリック子」の作業に従事している。

従事者 5名

主に、働きづらさを抱えている方の中間就労の場

令和7年度実績 販売数：672個 (令和6年度 456個)

作業日数 5日間

	4月	5月	6月	7月	8月	9月	10月	11月	12月	1月	2月	3月	合計
40g	7	46	163	87	35	40	54	54	66	43	36	41	672
金額(円)	1,960	14,800	19,240	18,850	9,920	11,270	13,950	18,000	19,280	12,040	12,710	13,880	165,900

## VI、公益事業

### 1、まちのキッチン「もぐもぐ」の運営

①営業日時：月～金 10時～15時

②売上 **6,374,219円** 総来客数 8,391人

	4月	5月	6月	7月	8月	9月	10月	11月	12月	1月	2月	3月	累計
総来客数(人)	809	678	576	712	701	710	758	670	698	718	680	681	8,391
一日平均(人)	37	36	32	34	35	34	34	35	35	36	34	34	
売上額(円)	545,537	518,429	462,966	571,707	444,638	568,244	601,425	516,210	518,070	488,119	518,420	620,454	6,374,219